

# ACCUEIL TECHNIQUE

La fiche technique fait partie intégrante du contrat.

## Informations Importantes

**Mise à jour du 11/03/2020 (annule et remplace toutes versions antérieures)**

Le groupe voyage en tourbus, ce qui vous évite de prévoir et d'en assumer l'hébergement.

Cependant, il faudra prévoir un lieu de parking proche du lieu de spectacle, avec une source électrique (obligatoire!) pour un véhicule de :

**14,5m de long, 2,55m de large et 4,00 de haut**

et l'espace pour manœuvrer.

**Prévoir 4 personnes** pour aider au déchargement et rechargement en fin de spectacle du matériel dans le tourbus.

Dans le cas où l'accès à la scène n'est pas possible avec le tourbus, prévoir un **véhicule de type fourgon, plateau ou remorque** pour acheminer le matériel.

### Sources et Puissance électrique :

**PLATEAU: 3x32A (minimum) ou 3x63A (prise type P17 3Ph+N+T à moins de 10 mètres de l'arrière de la scène)**

**TOURBUS : une prise 3 X32A (prise type P17 3Ph+N+T) à moins de 10 mètres du lieu de parking du tourbus (obligatoire!)**

**Pour tout renseignement technique contacter Christian : 07 52 06 68 99**

### ACCES:

Merci de nous fournir au moins 3 semaines avant le concert, l'adresse exacte de la Salle ainsi qu'un plan d'accès lisible repérant les meilleurs itinéraires d'arrivée. Un emplacement de parking sécurisé devra être prévu et réservé, avec une source électrique, le plus près possible du Backstage, pour le Tourbus du groupe :  
**(L : 14.5m, l : 2.55m, H : 4m).**

### LA SCENE :

Les dimensions **minimum** de la scène sont :

**1,30** mètre de hauteur

**10 m** de largeur

**7 m** de profondeur

Hauteur sous grill **5,00** mètres

**Scène entièrement bâchée sur 3 cotés**

Si ces dimensions ne peuvent pas être respectées, la possibilité d'adaptation aux lieux sera préalablement établie avec Christian. Nous ne manquerons pas de trouver des solutions !

## FICHE TECHNIQUE SON

DANS TOUS LES CAS MERCI DE CONTACTER:

- CHRISTIAN Régie Générale : 07 52 06 68 99

Dans toutes les formules choisies :

Vous devez fournir :

- une arrivée électrique 220V pour la régie
- une prise électrique **3X32A ou 3x64A**( trois Phases+Neutre+Terre (prise rouge type P17)) derrière le praticables batterie.
- **2 praticables 2mx1mx0,40m solides pour batterie (2x2mx0,40m) ou riser roulette de même dimension en cas de multi plateau.**

dans toutes les options et sauf accident de dernière minute, nous fournissons

- tout le backline
- tout les systèmes HF ears et instruments ainsi que les piles
- l'ensemble du cablage plateau
- l'ensemble de nos micros et pieds
- la régie son (X32+distressor+Laptop)

L'intégralité de notre matériel ne pourra servir à aucune autre production sauf accord de la production et régisseurs.

Si première partie, la batterie pourra être bougée que si elle sur Riser a roulette. En aucun cas elle ne sera démontée mais uniquement déplacée sur roulette.

### **Matériel son à fournir pour la DIFFUSION :**

- diffusion professionnelle adaptée à la salle (D&B, C.Heil, Adamson, etc). Des fronts fields devront être disposés en devant de scène pour toute scène ayant une ouverture de plus de 6m.
- La diffusion devra être montée et réglée avant l'arrivée du groupe
- un régisseur son connaissant parfaitement le matériel en place devra être présent et disponible tout le temps du montage, balances, concert ainsi que pour le démontage
- La diffusion devra être réglée par un caleur système professionnel de façon a avoir une couverture homogène en tout point de l'espace public et pouvant fournir 105 DbA à la régie.
- Si possible une télécommande des amplis du système est très appréciée
- 2 RJ45 reliant plateau et régie
- 2 lignes analogiques entre le plateau et la régie
- La régie son sera placé plein centre aux 2/3 de la salle. En aucun cas contre un mur ou sous un balcon

La sortie de console L/R se fera soit en AES/EBU ou Analog à la régie, soit en Analog au plateau. Notre stage box n'a pas de sortie numériques, les amplis du système devront avoir des entrées analogiques ou un convertisseur externe de qualité professionnelle.

## Patch Son Les Humeurs Cérébrales

Numéro	Instruments	Micros	Pieds	Sous Patch
1	KICK	B52/D6	PP	DIRECT
2	Snare	SM57	PP	DIRECT
3	SN B / HH	SM57	PINCE	DIRECT
4	TOME1	E604/PG56	PINCE	DIRECT
5	TOME2	E604/PG56	PINCE	DIRECT
6	FT	E604/PG56	PINCE	DIRECT
7	OH J	KSM137/PG81	PINCE	DIRECT
8	OH C	KSM137/PG81	PINCE	DIRECT
9	PAD	DI BSS AR133 / DI TRITON AUDIO		DIRECT
10	BASSE	XLR		DIRECT
11	MOOG	DI BSS AR133		DIRECT
12				
13				
14	GT ACC/BOUZOU	XLR		SP2
15	GT ACC/BOUZOU	E609		SP2
16	GT ELEC	E609		SP2
17	ACCORDE MD	XLR		SP2
18	ACCORDE MG	XLR		SP2
19	CORNEMUSE	DI BSS AR133		DIRECT
20	SAX/HAUT BOIS	DPA 4099		DIRECT
21	SCIE	DI BSS AR133		DIRECT
22	SCIE	DI BSS AR133		DIRECT
23	VIOLON	DI BSS AR133		SP1
24	VIOLON MICRO	E609		SP1
25	FLUTE	M88		DIRECT
26	LARA	OM6		SP1
27	GEOFFREY LEAD	OM7		SP1
28	KEVIN	SM58		SP2
29	BAPTISTE	SM58		DIRECT
30	WILLIAMS	SM58		DIRECT
31	THOMAS	SM58		DIRECT
32	SPARE	SM58		

Technique SON : Pierrick- 06 87 15 13 85

## Patch Son Les Humeurs Cérébrales

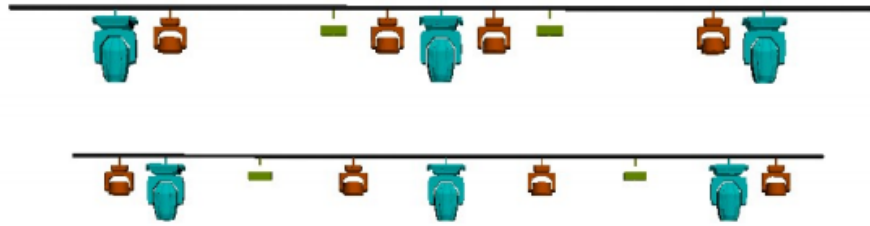
DISPATCH EARS MONITORS // HF			
NO	NOM	TYPE	FREQUENCES
1	LARA	IEM G4 SENNHEISER	BANDE A1
2			
3	GEOFFREY	IEM G4 SENNHEISER	BANDE A1
4			
5	KEVIN	IEM G3 SENNHEISER	BANDE A
6			
7	BAPTISTE	IEM G3 SENNHEISER	BANDE A
8			
9	WILLIAMS	IEM G4 SENNHEISER	BANDE A1
10			
11	THOMAS	IEM G4 SENNHEISER	BANDE A1
12			

HF INSTRUMENTS			
NO	NOM	TYPE	FREQUENCES
1	VIOLON	SENNHEISER EW500	
2	GUITARE ELEC	SENNHEISER EW100	
3	GUITARE ACC	SENNHEISER EW100	
4	SAX/FLUTE	SENNHEISER EW100	
5	ACCORDEON MD	SENNHEISER EW100	
6	ACCORDEON MG	SENNHEISER EW100	

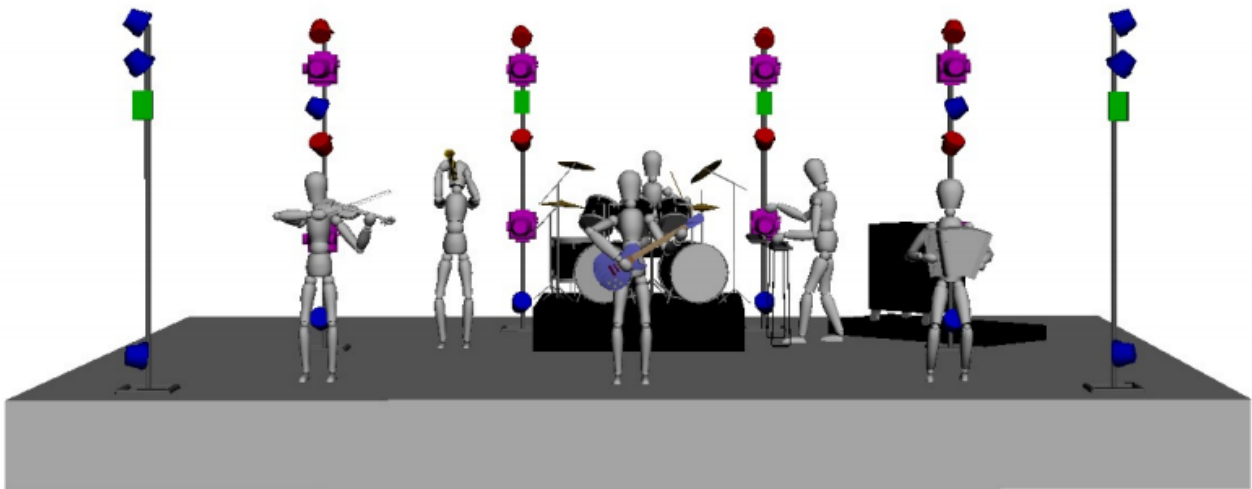
**Thechnique SON : Pierrick- 06 87 15 13 85**

# PLAN DE SCENE

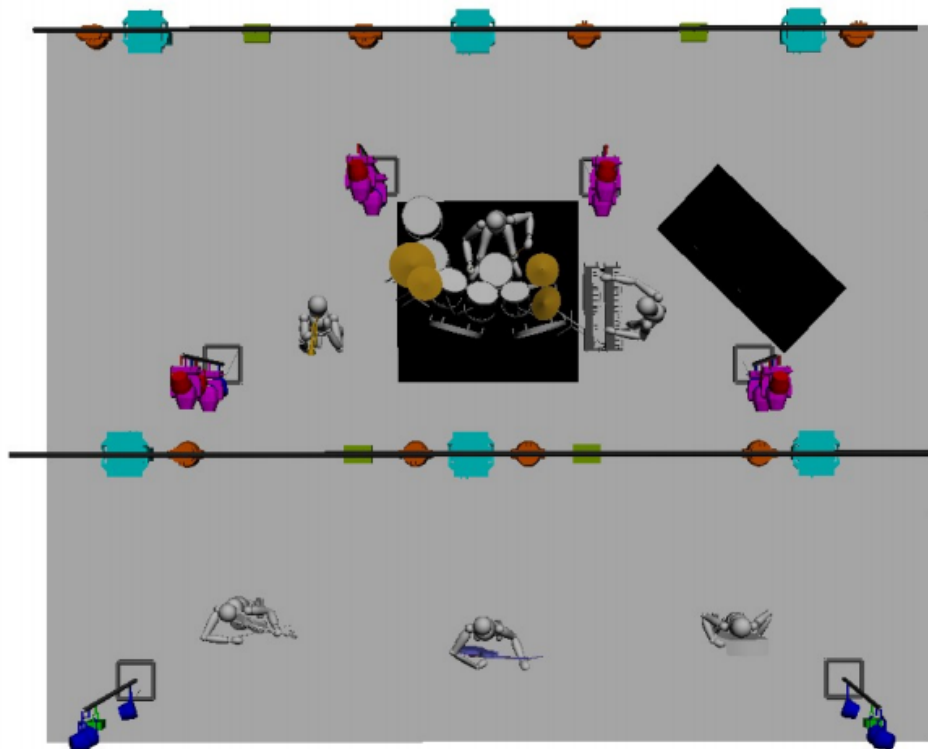
## FICHE TECHNIQUE LUMIERE "LES HUMEURS CEREBRALES"










update: 15/02/2020



wysiwyg perform



Nous avons besoin dans l'idéal :

Legend		
Symbol	Name	Cou
	Starway FullKolor	8
	Starway FullKolor	12
	Phantom 75 LED Spot	8
	Molefay Two Light	8
	Alpha Spot HPE 300	6
	MAC Aura	8
	TourWash Mini 28 Zoom	4

- 2 ponts d'accueil
- 4 FL 1300 ou autre (adapté au lieu)
- 6 spots avec trichromie (adapté au lieu et a la scene)
- 8 washs (adapté au lieu et a la scene)
- une machine a brouillard (adapté au lieu)
- 1 liaison DMX de la régie au plateau (a cour) pour notre KIT
- 1 P17 32 ampères tri avec terre au plateau a cour

Nous fournissons :

- tout le kit lumière du sol ainsi que le cablage de notre kit.
- la console lumière ( wing Chamsys)
- les 6 totems pour notre KIT

Cette fiche technique fait partie intégrante du contrat et donc du spectacle, ceci dit nous pouvons bien sûr nous adapter et nous nous ferons un plaisir d'échanger avec vous dès réception de cette fiche technique par vos soins. N'hésitez vraiment pas à nous contacter par mail ou par téléphone, nous irons certainement plus vite à réfléchir ensemble pour notre venue et pour le bon déroulement de notre gala.

Design lumière:

AKAN

+33 (0)6 71 48 48 20

jonatakan@gmail.com

contact lumière:

jonatakan@gmail.com / +33 (0)6 71 48 48 20

p.issandou@gmail.com / +33 (0)6 17 99 28 24

**Technique Lumière : Akan: 06 71 48 48 20**  
**Piderrot : 06 17 99 28 24**

Présentation et accueil :

***Le tourbus arrive généralement dans la matinée sur les lieux de concert, merci de prévoir un guidage vers le parking réservé.***

***Nous vous téléphonerons entre une heure et 45 mn avant notre arrivée.***

Le groupe les humeurs cérébrales est composé de 14 personnes, dont 10 à 12 seront présentes pour le concert :

MORGAN, Production.

DOLORES, attachée de production.

PIERRICK (Jean Piépié), Technique son

AKAN (Jean Akan), Technique lumière

PIERROT (Jean Pierrot), Technique lumière

LARA (Jean Lar), violon, chœurs.

GEOFFREY (Jean-jo De la Paysannerie ), guitare, chant.

BAT (Jean Bat) - tyn, cornemuse, saxo chœurs.

KEVIN (Jean Kevin de la Combe), accordéon, choeurs

WILLIAMS (Jean-will de la Batteuse ), batterie, percus, chœurs.

THOMAS (Jean Thomas), basse, Contre basse, bouzouki , choeurs

GABIN (Jean Gabin) vidéo, webmaster.

CORINNE (Jean mère), chauffeur Tourbus, magasin.

CHRISTIAN ( Jean Père), Régisseur.

**Merci de prévoir un accès à un point de l'eau à notre arrivée.**

(robinet, à défaut des bouteilles d'eau plates)

***Nous apprécions tous le café.***

Pour les repas, votre menu sera le notre.

Nous espérons manger en votre compagnie !

(le soir, un repas chaud ou froid sera gardé pour LARA et BAT qui ne mangent qu'après le spectacle, WILLIAMS est allergique aux crustacés.(même des traces !..))

Merci...

*Nous restons bien sur à l'écoute si certains aspects peuvent vous être complexes à mettre en place. Merci de nous en informer en amont , nous trouverons ensemble des solutions.*